



Hof van Holland, Oranje Nassaulaan 1, Maarheeze

Geen monument, wel monumentaal!



Prentbriefkaart ca. 1910 - Coll. J. Biemans, 's-Hertogenbosch

Het historische café-restaurant (voorheen ook logement) 'Hof van Holland' (Oranje Nassaulaan 1, Maarheeze) is een rijk pand, mogelijk uit 1734. Het werd mogelijk als 'teutenhuis' gebouwd. Van de kopse, in- en uitgezwenkte gevels heeft de oostelijke (de gevel met de hoofdingang) duivenopeningen.

Teuten?

De topgevel van 'Hof van Holland' vertoont overeenkomsten met de gevels van Kerkstraat 5 in Maarheeze en Dr. A. Mathijssenstraat 1 (vm. winkel De Greef) in Budel. Ze worden vanwege hun omvang en fraaie gevels wel in verband gebracht met de teuten. Dat waren inwoners uit onze dorpen die als ambulante handelaren, rondtrekkende kooplieden vanuit Budel, Maarheeze en omgeving zaken deden. Ze deden dat meestal in groepsverband, in zogenaamde compagnieën en waren dan 6 tot 9 maanden van huis. Ze handelden vanuit deze Brabants-(Belgisch-)Limburgse grensregio vaak tot ver in Duitsland, Denemarken en in Holland. De teutenhandel floreerde tussen de vijftiende en vroege twintigste eeuw. Naar hun handelswaar onderscheiden we koperteuten en ketellappers, textielteuten, haarteuten, glasteuten en snijders

Heemkundekring 'De Baronie van Cranendonck'

<https://heemkundekringcranendonck.nl>

of lubbers (gespecialiseerd in het castreren van paarden, varkens, stieren en schapen). De teuten of 'buitengaanders' behoorden tot de meer kapitaalkrachtige inwoners van onze dorpen en belegden hun vermogen onder meer in ruime en fraaie behuizingen.

In een Noord-Brabantse krant van 1842 staat een advertentie, waarin de notarissen Van der Goes uit Asten en De Bie uit Budel in het openbaar zullen verkopen "Eene sterke, weldoortimmerde en tot alle neringen extra goed en voordelig gelegen huizinge genaamd het Hof van Holland, waarin sedert onheugelijke jaren de tapperij, logement en winkel met succes is uitgeoefend en nog wordt voortgezet."

Het is een eenlaags café-restaurant, voormalig logement, onder zadeldak met in- en uitgezwenkte en getrapte topgevels, eind jaren zestig en in 2019 vernieuwd.

Muurwerk in kruisverband met klezoren, witgeschilderd. Voorbeeld van een ouder aan teutenhuizen verwant dorpshuis met typerende topgevels, markant gelegen in historische groep. Een van de veldwerkers van het provinciale Monumenten Inventarisatie Project (MIP) heeft aanvullend nog verteld, dat ook hij het jaartal 1734 uit de "overlevering" heeft genoteerd. Het was ook voor hem niet na te gaan of het pand exact van 1734 was.

Het Hof van Holland lag op een knooppunt van wegen: aan de noord-zuid lopende rijksweg Eindhoven-Weert die kruiste met de oost-west lopende dorpsstraat die het dorp verbond met Someren/Sterksel en Soerendonk/Budel. In de jaren dertig van de twintigste eeuw werd een nieuwe rijksweg aangelegd achter het Hof van Holland. De oude rijksweg (hier: Leenderweg en Weerterweg) verviel tot een (inter)lokale weg. Ook de klandizie voor 'Het Hof' nam af. Dat werd nog erger toen de verbrede rijksweg rond 1970 bovendien ongelijkvloers aangelegd over een viaduct midden in het dorp.

In de negentiende eeuw was er een postwagendienst tussen Weert en Eindhoven. Vaste stopplaatsen aan de route waren er te Maarheeze, Geldrop en Stratum. In Maarheeze werd onder meer van paarden gewisseld. De rit werd uitgevoerd per vierwielige, met twee paarden bespannen wagen en behalve post konden met die wagen telkens zes personen worden vervoerd. Pleisterplaats was het Hof van Holland, waar in de vroegere schuur een aparte ruimte was afgescheiden voor de voerlui, direct aansluitend aan de paardenstal.

De bewoners:

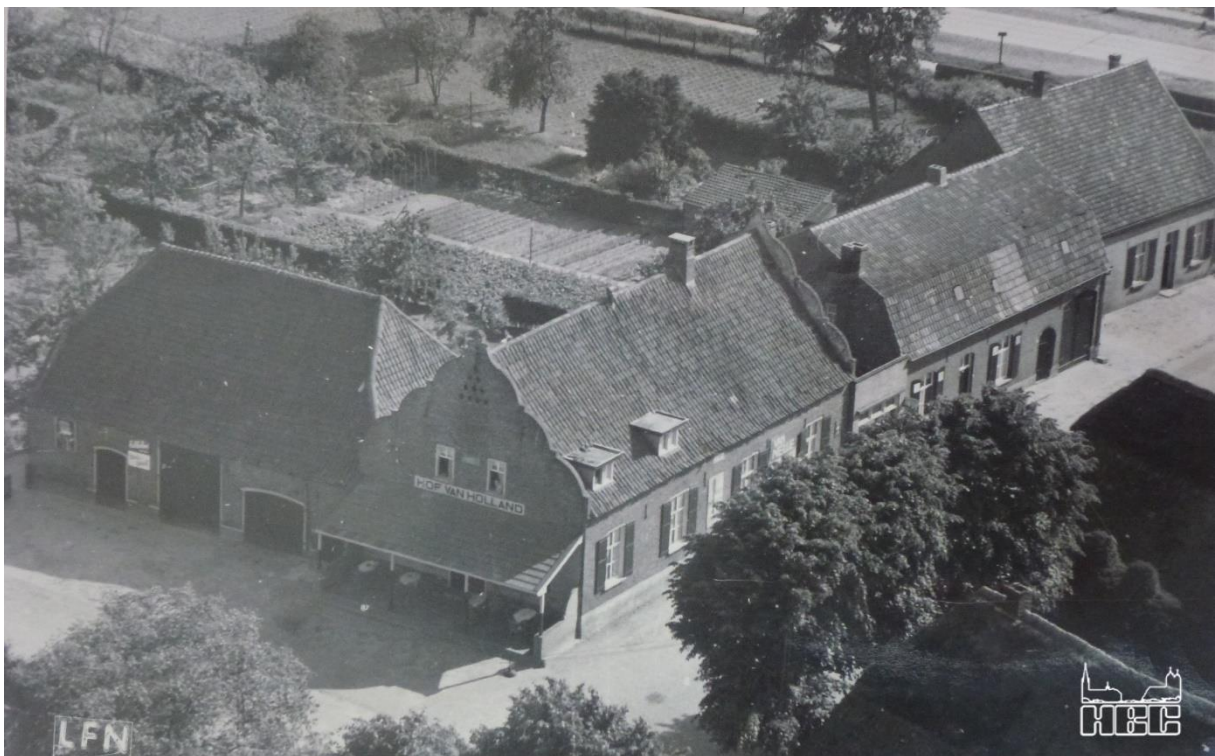
De familie Van Hooff-Timmermans is de oudst bekende bewoner. Jan van Hooff (1770-1828) was behalve caféhouder ook maire/burgemeester van Maarheeze van 1811-1828. Na de dood van zijn vrouw in 1842 nam neef Willem van Hooff (1806-1868), die eigenlijk koperslager was, het pand over en na hem zijn weduwe Henrica Maria Biemans (1809-1885). Deze op haar beurt liet het na aan haar nichtje Petronella omdat zij zelf kinderloos was. Deze Petronella Biemans (1859-1929) huwde in 1893 Jacobus Praats (1866-1936), waardoor het café-logement aan de familie Praats kwam.



Drukke voor 't Hof in de periode 1914-1918 - Coll. Fam. Praats, Venray



Foto vanaf de Leenderweg ca. 1935 - Coll. Fam. Praats, Venray



Luchtfoto ca. 1938 - Coll. Fam. Mulder Maarheeze

In 1927 kwam er een benzinepomp voor het café te staan. Het café-hotel werd in 1956 eigendom van de familie Winters, terwijl het gerund werd door achtereenvolgens Feyen, Kuijpers en Wouters. De oude stal werd eind jaren zestig afgebroken en tot zaal verbouwd.

Huidige situatie.

In 2019 werd het opnieuw verbouwd en heet het voortaan Taverne 't Hof.



Vebouwing 2019 Foto T. van Cranenbroek



Met behoud van de historische elementen in dit monumentale gebouw is met nieuwe elementen een hedendaagse mix gecreëerd. Het complex beschikt over een restaurant met 50 zitplaatsen, een gezellige lunch- en borrelruimte en daarnaast nog een aparte “warm” ingerichte Hofkamer voor besloten feestjes, diners, vergaderingen en proeverijen.

Op de eerste verdieping is, onder de traditionele en aloude spanten van het dak, een gezellige uitgaansgelegenheid gerealiseerd met een ruime bar, pooltafel, dartsborden en zitgelegenheid. Tevens bestaat er de mogelijkheid om sportwedstrijden te volgen op de grote flatscreens.

Helaas is dit prachtige pand geen officieel monument.

Bronnen en uitgebreide informatie:

[-Aa-kroniek 1987-01 Straatnamen XVI door Jac. Biemans](#)

[-Aa-kroniek 1984-01 Hotel "Hof van Holland", Maarheeze \(I\) door J.Praats](#)

[-Aa-kroniek 1984-02 Hotel "Hof van Holland", Maarheeze \(II\) door J.Praats](#)

[-Aa-kroniek 1984-03 Hotel "Hof van Holland", Maarheeze \(III\) door J. Biemans en J.Praats](#)

[-Aa-kroniek 1991-01 Hotel "Hof van Holland"-Maarheeze \(IV\) door J.Praats](#)

<https://tavernehethof.nl>